

# O Patologista 104

Uma publicação trimestral da Sociedade Brasileira de Patologia (SBP)

Abr/Mai/Jun 2011



## União de forças

Maceió (AL) recebe especialistas de todo o mundo para debater dificuldades diagnósticas e novos conceitos em Patologia  
página 8

Foto: Imagem/Barbosa / César AL

**Punições às entidades médicas**  
página 4

**SBP em prol da residência**  
página 10

**Grade científica estimula intercâmbio**  
página 12



Diretoria da Sociedade Brasileira de Patologia  
Bênio 2009-2011

**Presidente:** Carlos Renato Almeida Melo (RS), **Vice-Presidente para Assuntos Acadêmicos:** Albina M. A. Milani Altemani (SP), **Vice-Presidente para Assuntos Profissionais:** Carlos Alberto Fernandes Ramos (PB); **Secretária Geral:** Sueli Aparecida Maeda Pereira (SP); **Secretária Adjunta:** Mônica Blaya de Azevedo (RS); **Souzeiro:** João Norberto Stávale (SP); **Souzeiro Adjunto:** José Carlos Corrêa (MG).

#### DEPARTAMENTOS

**Comunicação Social:** Nathalie Canedo;  
**Especialidades:** Marco Antônio Dias Filho (MG);  
**Científico:** Emílio Marcelo Pereira (SP);  
**Ensino:** Myriam Dumas Hahn (RJ);  
**Informática:** Giovana Moutinho Vilela;  
**Defesa Profissional:** Alcides G. Moraes (SP);  
**Controle de Qualidade:** Beatriz Hornburg;  
**Relações Internacionais:** Marcello Franco (SP)

#### CONSELHO FISCAL

Maria Saete Trigueiro de Araújo (PB), Albino Verçosa de Magalhães (DF), Carlos José Serapião (SC), Romualdo Correia Lins Filho (PE)

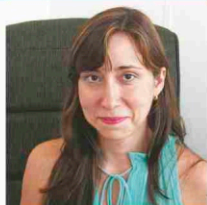
#### PRESIDENTES DAS ASSOCIAÇÕES ESTADUAIS

**Alagoas:** Henrique de Oliveira Costa;  
**Amazonas:** Angela Augusta F. de Alencar;  
**Bahia:** Eduardo José Bittencourt Studart;  
**Ceará:** Luciana Gomes da Rocha de Arruda;  
**Distrito Federal:** Ivânia Pimenta Golvêa;  
**Espirito Santo:** Alex Assis de Carvalho;  
**Goias:** Siderley de Souza Carneiro;  
**Maranhão:** Raimunda Ribeiro da Silva;  
**Mato Grosso:** Paulo César de Figueiredo;  
**Mato Grosso do Sul:** Luiz Carlos Takita;  
**Minas Gerais:** Cynthia Koepfel Borenstein;  
**Pará:** Maria Cristina Ceieira de Lima;  
**Paraíba:** Carlos Alberto Fernandes Ramos;  
**Paraná:** Avelino Ricardo Hass;  
**Pernambuco:** Telma Rejane de Moraes Campello;  
**Piauí:** Jucélia Saraiva e Silva;  
**Rio de Janeiro:** Sérgio de Oliveira Romano;  
**Rio Grande do Norte:** Carlos André N. Jatobá;  
**Rio Grande do Sul:** Clóvis Klock;  
**Santa Catarina:** Gianfranco Luigi Colombelli;  
**São Paulo:** Marcelo Alvarenga;  
**Sergipe:** Hugo Leite de Farias Brito.

**Presidente do Título de Especialista**  
João Norberto Stávale

## O Patologista

**Editor Responsável:** Nathalie Henriques Silva Canedo  
**Conselho Editorial:** Diretoria da SBP



## Questões públicas

Os últimos meses foram marcados por acontecimentos importantíssimos para a nossa profissão médica. O movimento do dia 07 de abril, com a paralisação do atendimento aos conveniados de planos de saúde, teve o apoio da sociedade mas provocou uma ação legal contra o CFM, AMB e FENAM por parte da Secretaria de Direito Econômico (SDE), em uma tentativa de impedir o pleito das entidades médicas em relação aos planos de saúde.

Felizmente, dia 19 de maio os Conselhos de Medicina obtiveram uma vitória na justiça contra a ação da SDE, mas a situação ainda está longe de terminar. É necessária, como sempre, a conscientização de cada profissional e da classe como um todo, para que o esforço feito até agora gere resultados efetivos. Devemos nos lembrar, entre-

tanto, que a campanha pela valorização do médico é muito mais abrangente, pois envolve também questões da saúde pública e da formação médica, temas de extrema importância e que devem ser igualmente abordados pela campanha das entidades médicas.

Esta edição do jornal *O Patologista* por ser a última edição antes do prazo final de inscrição de trabalhos para o XXVIII Congresso Brasileiro de Patologia/Congresso de la Sociedad Latinoamericana de Patología, tem a função de convidar a todos a inscreverem seus trabalhos para este evento, que promete excelência científica aliada às belezas naturais e culturais da linda Maceió (AL). Não percam esta oportunidade!

Um abraço caloroso,

**Nathalie Henriques Silva Canedo**  
Departamento de Comunicação Social



Rua Cayowã, 228 - Perdizes  
05018-000 - São Paulo-SP  
(11) 3875-5627 - 3875-6296  
rpspress@rpspress.com.br  
www.rpspress.com.br

**Journalista Responsável**  
Roberto Souza | MTB: 11.408  
**Editor-chefe**  
Fábio Berklian  
**Editor**  
Faoze Chibli  
**Editores-assistentes**  
Thiago Bento e Rodrigo Moraes

**Repórter**  
Marina Panham  
**Diretor de Arte**  
Leonardo Fial  
**Diagramação**  
Leonardo Fial, Luiz Fernando Almeida e Felipe Santiago

## Planejando a SBP para os próximos anos

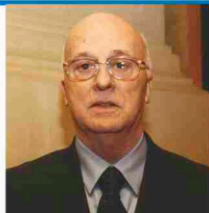
Os primeiros meses deste ano foram dedicados, por um grupo de diretores da Sociedade Brasileira de Patologia (SBP), ao Planejamento Estratégico (PE) da nossa associação. Uma consultoria especializada foi contratada e, durante sessões que duravam de dois a três dias consecutivos, os diretores fizeram imersão em todos os aspectos associativos e administrativos da SBP. Após a análise inicial dos pontos fortes e fracos, das oportunidades e das ameaças, empreendeu-se a realização de um Inventário Estratégico. Analisamos o que a SBP é hoje, o que deveria ser, suas perspectivas para o futuro e aquilo que não pretendemos representar.

Esse treinamento e inventário iniciais nos permitiram listar uma série de propostas de intervenção que, depois de exaustiva análise e reformulação, culminaram na construção do Mapa Estratégico do Planejamento. Nele estão ordenados todos os objetivos estratégicos e a forma como uns interagem com os outros, para que a Visão da SBP

seja atingida em 2018 [Ser reconhecida como uma sociedade de elevado padrão ético e profissional, com representatividade efetiva junto à sociedade civil, ao governo e às classes médicas – assistencial e acadêmica – consolidando-se como referência no exercício da Patologia no Brasil].

Analisando as propostas dentro do PE e, a partir delas, determinando metas, poderemos visualizar todas as etapas do processo, até a sua conclusão, definindo os recursos financeiros a serem alocados e identificando eventuais intervenções. Como tal planejamento segue metodologia internacionalmente adotada, qualquer diretor está habilitado a trabalhar com ele. O mesmo será válido para as futuras diretorias, que precisarão apenas adaptar suas propostas à metodologia empregada.

Muitas vezes nos perguntam por que determinada atividade não é desenvolvida pela SBP. Se colocarmos a ação proposta ou questionada dentro do PE poderemos contrapor a prioridade com a complexidade da realiza-



ção. Há ações que são relativamente fáceis de realizar, mas que não têm nenhum impacto significativo na instituição; outras, ao contrário, são de altíssimo impacto e de complexidade igualmente elevada. Isso não significa que não devam ser realizadas. Trabalhamos, por exemplo, na montagem do nosso Programa de Controle de Qualidade, uma das metas propostas e que terá um grande impacto na SBP e nos seus associados, mas que é de altíssima complexidade.

Estamos convencidos de que o trabalho valeu o esforço e nos preparamos para atacar as metas propostas com empenho e dedicação, visando, em breve, colher frutos em benefício dos nossos associados.

Carlos Renato Almeida Melo

Presidente da Sociedade Brasileira de Patologia

## SOLUÇÕES PARA PATOLOGIA



### Scanners ScanScope®

- ScanScope CS – para 5 lâminas
- ScanScope XT – para 120 lâminas
- ScanScope GL – para 1 lâmina
- ScanScope GLE – para ensino
- ScanScope GS – hematopatologia e aplicações que necessitam óleo de imersão, 1 lâmina



- Controle de qualidade
- Tele Patologia
- Tumor Board
- Acesso Remoto
- Software baseado na Web
- Algoritmos para análise de imagem celular (ER, PR) e de membrana (HER-2), TMA, ranqueamento, e decomposição para separar e qualificar intensidade de marcação

[www.ambriex.com.br](http://www.ambriex.com.br)

São Paulo Rio de Janeiro Belo Horizonte Brasília  
11-3665-1090 21-2580-5959 31-3224-0533 61-3327-2288



- Anticorpos para IHC
- Kits de revelação
- Sondas para CISH (Her-2, Cerb, etc)
- Kits para TMA



# Arbitrariedade

Para proteger o bilionário sistema suplementar de saúde, SDE recomenda punição de entidades médicas

Não obstante às diversas manifestações de apoio ao movimento médico de 7 de abril de 2011, a Secretaria de Direito Econômico (SDE) – órgão vinculado ao Ministério da Justiça – em nota técnica de 09/05/2011, recomendou ao Conselho Administrativo de Defesa Econômica (CADE) a condenação do Conselho Federal de Medicina (CFM), da Associação Médica Brasileira (AMB) e da Federação Nacional dos Médicos (FENAM), bem como a adoção de Medidas Preventivas, baseada na lei nº 8884/94 – que “dispõe sobre a prevenção e a repressão às infrações contra a ordem econômica, orientada pelos ditames constitucionais de liberdade de iniciativa, livre concorrência, função social da propriedade, defesa dos consumidores e repressão ao abuso do poder econômico”.

O processo administrativo proíbe paralisações coletivas de atendimento aos pacientes de planos de saúde, vedando que AMB, CFM ou FENAM

assumam a coordenação para descumprimentos coletivos. As entidades também são intimadas a suspender quaisquer ações fundamentadas nos artigos 18, 48, 49 e o inciso XV dos Princípios Fundamentais do Código de Ética Médica contra profissionais que não acompanharem as decisões das entidades médicas quanto a honorários e rescisões contratuais ou que se recusem a participar dos movimentos classistas. A proibição estende-se à “divulgação de valores de consultas, portes e Unidades de Custo Operacionais, ou quaisquer indexações que reflitam nos valores pagos pelas operadoras aos médicos”. As consultas ou procedimentos não poderão ter valores fixados pelas entidades, que também ainda estão proibidas de orientar a cobrança direta aos pacientes de valores adicionais. A desobediência poderá ser punida com multa diária de aproximadamente R\$ 50.000,00 (cinquenta mil reais).

Produtos de alta qualidade dentro dos padrões Internacionais

**Dispensador de Parafina**  
**Placa Aquecida**  
**Parte Pinças Aquecido**  
**Banho Histológico**  
**Micrótomo Rotativo**  
**Microscópio Trinocular**

**Opatologista**  
 O que você precisa está aqui.

Av. Julio Prestes, 1080 - Vila Aliança - Guarulhos/ SP  
 Fone: (11) 2304-1511/ 1461/ 1457 | Fax: (11) 2452-9236  
 E-mail: vendas@opatologista.com.br | www.opatologista.com.br

Sendo o órgão federal competente para investigar os atos de concentração econômica e infrações correlatas, a Secretaria de Direito Econômico, para manter-se fiel aos seus objetivos, deveria redirecionar sua atuação contra os reais vilões do mercado da saúde. As operadoras abusam de seu poder econômico para congelar, rebaixar ou mesmo não pagar (isto é, glosar) honorários profissionais. Não obstante contam com a permissão governamental para impor reajustes anuais aos seus usuários, assim, prejudicando enormemente a classe médica e a população brasileira. Médicos e pacientes são vítimas da medicina suplementar. Ambos empobrecem, enquanto o sistema bilionário acumula lucros. Entretanto, na proporção que cresce o desequilíbrio econômico-financeiro, aumentam os riscos de erros de diagnóstico ou tratamento. Esses riscos devem ser debitados na postura insensível dos verdadeiros patrões da saúde – na autogestão, na mediocridade de grupo, nas seguradoras e mesmo em algumas cooperativas.

Devemos lamentar a infeliz tentativa da SDE para calar os médicos porque, provavelmente, seus burocratas desconhecem os motivos dos nossos protestos. Além da recomposição justa de honorários, exigimos o respeito à autonomia profissional, para que o cidadão brasileiro possa sempre usufruir de uma assistência da melhor qualidade.

A classe médica não admitirá a interferência indevida sobre os seus

**As operadoras abusam de seu poder econômico para congelar, rebaixar ou mesmo não pagar (isto é, glosar) honorários profissionais. Não obstante contam com a permissão governamental para impor reajustes anuais aos seus usuários, assim, prejudicando enormemente a classe médica e a população brasileira**

direitos. Não hesitamos em agora proclamar nosso veemente repúdio contra o processo aberto pela SDE em desfavor dos médicos brasileiros e, por extensão, aos nossos pacientes, usuários dos planos de saúde. Afinal, temos a garantia constitucional de que “é livre a manifestação do pensamento”. Nem podemos aceitar passivamente a intromissão sobre o nosso Código de Ética, porque somos cidadãos éticos, comprometidos com o bem e com os interesses da população.

Mas, não deixa de ser esta uma oportunidade para questionamentos:

**Por que a SDE pretende adotar medidas claramente favoráveis aos planos de saúde?**

**Por que não considerar abusivo o poder das operadoras, que não reparam aos médicos os reajustes anualmente aplicados às mensalidades dos planos, em índices superiores à inflação?**

**Por que não enxergar o descaso das operadoras – campeãs de reclama-**

ções, nos órgãos de defesa dos consumidores?

**Por que o braço sindical do movimento médico deve submeter-se a um órgão estatal, quando a Constituição Federal (artigo 8º) garante autonomia e liberdade aos sindicatos, outorgando-lhes “a defesa dos direitos e interesses coletivos ou individuais da categoria, inclusive em questões judiciais ou administrativas?”**

As entidades médicas nacionais devem recorrer com providências legais para anular o processo da SDE, que não afronta apenas o CFM, a AMB e a FENAM, mas atinge perversamente os médicos e a população assistida pela rede suplementar de saúde. Embora perplexos pela arbitrariedade desse ataque, não será detida a nossa marcha pela ética, dignidade profissional e defesa dos direitos do paciente.

**Carlos Alberto Fernandes Ramos**

Vice-Presidente para Assuntos Profissionais da SBP

# Curiosidade de Patologista

A neuropatologista espanhola e palestrante do XXVIII Congresso de la Sociedad Latinoamericana de Patología, María Teresa Tuñón Álvarez, destaca que a curiosidade é o segredo do bom patologista

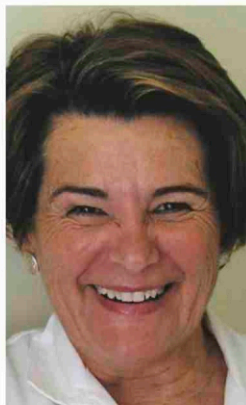


Foto: Arquivo pessoal

Neuropatologista espanhola, María Teresa Tuñón

Pela primeira vez no Brasil, a neuropatologista espanhola María Teresa Tuñón Álvarez ministrará palestra sobre "Neuropatologia das Doenças Produzidas por Prions", na XXVIII edição do Congresso de la Sociedad Latinoamericana de Patología, que em 2011 acontece em paralelo ao XXVIII Congresso Brasileiro de Patologia, de 11 a 15 de outubro, em Maceió (AL).

## O Patologista – Qual é o tema de sua palestra e qual a importância para a especialidade?

María Teresa Tuñón Álvarez - "Neuropatologia das Doenças Produzidas por Prions". Tratando-se de uma doença não muito frequente, diagnosticada apenas em biópsias, os patologistas têm demonstrado pouco interesse. Os neurologistas, pelo contrário, tem se dedicado ao tema há muito tempo. Atualmente não há biomarcadores confiáveis e tratamento

eficaz. Nas últimas décadas, existem casos provocados por ingestão de carne contaminada, o que ouvimos como "doença da vaca louca". Este problema gerou uma grande crise na Europa, mas as previsões catastróficas, graças a Deus, não foram cumpridas.

## O Patologista – Onde atua e como é sua rotina de trabalho?

María Teresa Tuñón Álvarez - Atuo, preferencialmente, na área de neuropatologia no Hospital de Navarra. Uma área que eu tentei manter, como a maioria dos patologistas, é a pesquisa. Tenho contribuído na criação do Banco do Cérebro de Navarra. É uma plataforma indispensável na investigação do sistema nervoso. Espero que este trabalho em que investimos esforço, muitas horas e entusiasmo de muitos profissionais, continue a produzir resultados cada

**PATH**   
control

» SOFTWARE PARA ELABORAÇÃO DE LAUDOS E GERENCIAMENTO DE LABORATÓRIOS DE ANATOMIA PATOLÓGICA E CITOPATOLOGIA.  
[www.pathocontrol.com.br](http://www.pathocontrol.com.br)



Financeiro

Controle de contas, contas a pagar e a receber, pagamentos particulares e de convênios



Multi-usuário

Um ambiente para cada profissional. Economia de tempo e dinheiro com mais segurança



Auxílio ao diagnóstico

Conte com 4 ferramentas de auxílio na elaboração dos diagnósticos



Laudos com imagem

Emita laudos com imagens sem se prender a modelos pré-definidos



Melhor e mais barato

A única solução completa em condições super especiais

Tel/Fax: (84) 3642-1690

vez mais úteis na compreensão do cérebro. O contato com os jovens me fascina, razão pela qual leciono na Universidade de Navarra.

**O Patologista – Em sua opinião, quais serão os grandes temas a serem debatidos durante o Congresso?**

**Maria Teresa Tuñon Alvarez** - Não seria justo dizer que existem algumas questões importantes e outras secundárias. Quando se atualiza um tema na medicina sempre há avanço. Conheçamos melhor novos processos moleculares e genéticos, por exemplo. É bom aprender uns com os outros em um ambiente agradável como esse, a aprendizagem se tornará mais fácil. Acho interessante colocar sobre a mesa a formação dos residentes sem esquecer os aspectos éticos.

**O Patologista – Qual a importância de um congresso como este para a especialidade? Além do aspecto científico, qual outro setor de ser beneficiado em relação aos especialistas brasileiros?**

**Maria Teresa Tuñon Alvarez** - Tudo é interessante, para todos os patologistas. O Brasil nos ensina muito sobre patologia ambiental e cuidados com o meio ambiente. A reunião sobre patologia veterinária me despertou expectativas e pessoalmente me interessa muito encefalite bovina, tumores mamários em cães, etc. Com os patologistas brasileiros compartilharemos todos os aspectos turísticos, gastronômicos e costumes. É a primeira vez que venho ao Brasil e estou segura de que haverá "um antes e um depois".

**O Patologista – O fato de o encontro ser realizado no Brasil melhora a troca de experiências entre especialistas da América do Sul?**

**Maria Teresa Tuñon Alvarez** - Em todos os momentos da conferência, mesmo durante o café, estão sendo estabelecidas pontes de colaboração. Os europeus admiram nossos colegas brasileiros, a sua capacidade de esforço, a beleza de seus costumes, natureza deslumbrante e uma série de coisas que não teria espaço para citar. Nós esperamos estar à altura das circunstâncias.

**O Patologista – Citologia e patologia molecular são os principais temas de discussão para o desenolvimento da especialidade?**

**Maria Teresa Tuñon Alvarez** - Eu não vejo isso. A citologia é uma ferramenta útil porque é acessível, rápida e barata. A patologia molecular exige mais investimento, bons técnicos e uma tecnologia menos acessível, mas não há dúvida de que o progresso se justifica pela ajuda dada ao patologista no diagnóstico e para buscar tratamentos mais personalizados para os pacientes. Mas outras áreas não estão muito atrás: pele,

nefropatologia, digestivo, patologia infecciosa, patologia de transplantes e ambiental.

**O Patologista – Como surgiu o interesse pela Patologia?**

**Maria Teresa Tuñon Alvarez** - Quando se toma a decisão de se tornar um patologista pode-se fazê-lo por motivos irrelevantes: um bom professor, uma opinião recebida, não quer fazer plantões, esse foi o meu caso. Eu sou disciplinada com horário e trabalhar à noite mudava a minha vida pessoal. Desde cedo não ir à procura de sucesso, nem glamour, apenas nossos colegas do hospital nos conhecem e às vezes nem isso. Eu acho que para ser um bom patologista deve-se ser curioso. Quando alguém olha no microscópio e está mais ou menos formado e treinado, pode ser um diagnosticador eficaz. Patologistas geralmente são curiosos. Ao longo dos anos eu descobri o grande horizonte da nossa especialidade e creio ter sido um grande sucesso escolher a patologia.

## Livraria Livromed Paulista

### Livros de Medicina em Geral

Vendedores:  
Antonio Francisco  
Klaus Henrique Francisco

Rua Sílvio Sacramento, 235  
São Paulo/SP - Cep: 05408-040  
(Metrô Clínicas - Ao lado da FMUSP)

TELEFONES:  
(11) 5571-7521 / (11) 5575-8283 / (11) 5575-3194

E-MAIL: [livromed@livromedpaulista.com.br](mailto:livromed@livromedpaulista.com.br)

**Também aceitamos encomendas**

SITE: [www.livromedpaulista.com.br](http://www.livromedpaulista.com.br)



# Categoria reunida

Comissão científica do XXVIII Congresso Brasileiro de Patologia e XXVIII Congresso de la Sociedad Latinoamericana de Patología promete intensa atividade durante os cinco dias de evento que reunirá especialistas de várias partes do mundo

“**D**ificuldades diagnósticas e novos conceitos em Patologia” é o tema do XXVIII Congresso Brasileiro de Patologia e XXVIII Congresso de la Sociedad Latinoamericana de Patología, que acontecem simultaneamente entre os dias 11 e 15 de outubro, em Maceió (AL), com o objetivo de unir forças e atender a todos os participantes em potencial. “Para unir o útil ao agradável, a cidade alagoana foi escolhida estrategicamente para sediar o Congresso, por ser ponto relativamente central da costa do País e da América Latina, e ter ótima infra-estrutura para eventos científicos de grande porte”, destaca o coordenador da Comissão Científica da Sociedade Latinoamericana de Patologia (SLAP), José Vassallo. “Além

de representar destino turístico cobilhado, permitindo o lazer dos acompanhantes dos participantes do evento.”

Segundo a coordenadora da Comissão Científica da Sociedade Brasileira de Patologia (SBP), Albina Messias Altemani, a programação do encontro visa tanto o aprimoramento e atualização dos que atuam na prática diagnóstica quanto dos que exercem pesquisa e ensino da Patologia nas universidades e demais instituições de pesquisa. “O congresso está estruturado para ter intensa atividade durante os cinco dias.”

No primeiro dia, serão realizados “Companions Meetings” de diversas especialidades, com duração de seis horas cada e participação conjunta de grupos brasileiros e demais lati-

noamericanos dedicados às áreas específicas da Patologia, como grupo de Ginecopatologia, Uropatologia, Hematopatologia, Patologia Hepática, Patologia de Cabeça e Pescoço, e Moléstias Infecciosas. Ainda no dia 11, acontecerá um tutorial de necropsias (com atividade própria) e um fórum de Residência Médica em Patologia.

Estão programados oito cursos de longa duração com aproximadamente cinco horas cada; Patologia Gastrointestinal, Dermatopatologia, Patologia Molecular Básica e Avançada, Patologia Mamária, Ginecopatologia, Patologia Óssea e de Tecidos Moles e Gerenciamento Laboratorial.

Serão realizados também 15 cursos curtos: Cardiopatologia, Uropatologia, Hematopatologia, Patologia Infla-

Os melhores equipamentos para processos de diagnósticos em Anatomia Patológica.

**LUPETEC**

Fabricante de:  
Banho Histológico  
Centrais de Inclusão  
Cristatos  
Dispensador de Parafina  
Micrótomos  
Placa Aquecida  
Placa Refrigerada  
Processadores de Tecidos

VENDAS: (11)2738-2445 (11)2738-2442 (16) 33720357  
Assistência Técnica (11) 2082 3178

Fábrica



**LUPETEC**  
tecnologia aplicada  
www.lupetec.ind.br

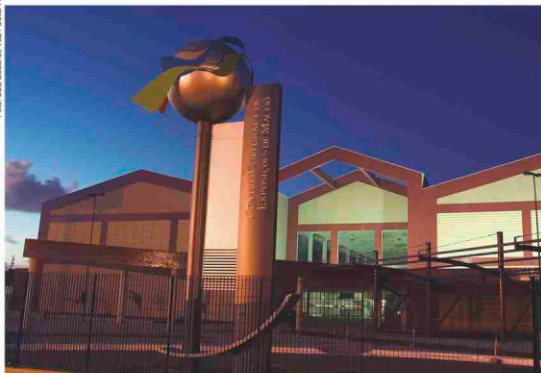


matéria Gastrointestinal, Neuropatologia, Citopatologia, Nefropatologia, Patologia Pediátrica, Telepatologia, Patologia Pulmonar, Patologia Mamária, Patologia Cirúrgica, Endocrinopatologia, Patologia Ambiental, Patologia Ocular e Ensino em Patologia; além de mini simpósios e mesas-redondas de duas a cinco horas de duração cada.

Durante o encontro serão realizados 15 seminários de lâminas com duas horas de duração cada: Uropatologia, Hematopatologia, Oncopatologia Gastrointestinal, Neuropatologia, Citopatologia, Patologia Mamária, Patologia Cirúrgica, Patologia das Moléstias Infecciosas e Parasitárias, Dermatopatologia, Ginecopatologia, Patologia Óssea e de Tecidos Moles, Patologia de Cabeça e Pescoço, Patologia Molecular, Patologia de Transplantes e Patologia Hepática.

"Sete conferências magnas com 50 minutos de duração cada, que acontecerão em horário exclusivo para que todos possam participar, irão abordar tópicos gerais, atuais e importantes", segundo Albina, tendo como convidados renomados pesquisadores do Brasil e exterior como Bayardo Perez-Ordoñez (Canadá), Elias Campo (Espanha), Fátima

Foto: Luiz Eduardo Vaz / Setimul



Centro Cultural de Exposições de Maceió, palco de encontro internacional da especialidade

Carneiro (Portugal), Marcello Franco (Brasil), Maria Merino (EUA/Espanha), Santiago Ramon y Cajal (Espanha) e Zilton de Andrade (Brasil).

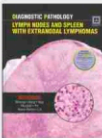
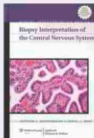
A Comissão Científica prevê o envio de aproximadamente 800 trabalhos para serem apresentados durante o XXVIII Congresso de Patologia e, destes, dez serão selecionados por uma Comissão *ad hoc* para receberem o prêmio de R\$ 1.000,00 cada, com apresentação oral.

**Haverá oito cursos de longa duração, 15 cursos curtos, 15 seminários de lâminas e sete conferências magnas, além de apresentações de centenas de trabalhos científicos, concorrentes a premiações**

**Dilivros**  
Editora

A sua opção em Livros de Medicina

**AQUI VOCÊ ENCONTRA  
UMA INFINIDADE DE  
TÍTULOS NACIONAIS  
E IMPORTADOS.**



• **Rio de Janeiro (Matriz)**

Rua Dr. Satamini, 55  
Tijuca - Rio de Janeiro - RJ  
CEP: 20270-232  
Tel: (21) 2254-0335  
E-mail: dilivros@dilivros.com.br

• **São Paulo (Filial)**

Rua Jesuino Pascoal, 111  
Vila Buarque - São Paulo - SP  
CEP: 01224-050  
Tel: (11) 3337-6739  
E-mail: dilivrossp@dilivros.com.br



Frete grátis  
para todo o Brasil  
\* Via encomenda normal (PAC)

Em até 6X  
sem juros  
\* nos cartões Visa e Mastercard

[www.dilivros.com.br](http://www.dilivros.com.br)

+ 5% de desconto  
nas compras com  
Boleto a vista

# Iniciativas didáticas

SBP conduz e participa de iniciativas diversas em prol da residência na especialidade e da difusão de conhecimento sobre a profissão

Recentemente, o Secretário Geral da Associação Médica Brasileira (AMB), Dr. Aldemir Humberto Soares, expediu um ofício solicitando que cada Sociedade de Especialidade enviasse "nomes de especialistas, de todos os estados em que ocorre residência de especialidade para compor o banco nacional de avaliadores de propostas de Residência Médica".

Para atender a esta demanda, por meio de colegas nossos da diretoria, vários companheiros foram contatados e convidados para compor este banco de avaliadores e aceitaram. Mais uma vez, aproveitando este espaço, gostaríamos de agradecer a todos que disseram 'sim'.

Como não ficou claro no ofício se seria apenas um nome por cada estado, procuramos convidar, no mínimo, dois colegas de cada unidade federativa, onde há Programa de Residência Médica (PRM), para que a SBP se faça

representar em todos os Estados com PRM credenciado pela Comissão Nacional de Residência Médica (CNRM). Até o momento, somente em quatro estados não contamos ainda com representantes da SBP.

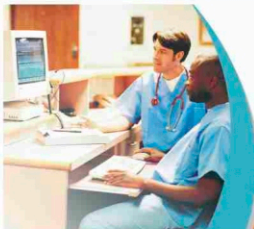
Com relação ao funcionamento deste banco de avaliadores, ainda não recebemos nenhuma informação. Possivelmente, ele está sendo criado em função da minuta de decreto do Marco Regulatório da Residência Médica sobre o exercício das funções de regulação, supervisão e avaliação de instituições de saúde que ofertam Residência Médica e Programas de Residência Médica, na qual o Art. 11, item VI, dispõe sobre a capacitação do banco de avaliadores de cada especialidade médica, sob a responsabilidade da CNRM.

Julgamos que a criação deste banco de avaliadores poderá, independen-

temente das avaliações oficiais da CNRM, ser o ponto de partida para que tenhamos na SBP uma avaliação sistemática dos PRM para que possamos, não só detectar algum problema, mas, principalmente, ajudar a corrigir os problemas, intermediando locais para estágios, além de estreitar a relação da SBP com os preceptores/coordenadores de PRM residentes e futuros associados.

Aproveitando que estamos focando esta edição na Residência Médica, informamos que o *Companion Meeting* sobre RM, atividade do XXVIII Congresso Brasileiro de Patologia e XXVIII Congresso Latino-Americano de Patologia, a ser realizada em 11 de outubro, está sendo organizado pelo Dr. Alexandre Cavalca Tavares, representante junto à CNRM.

A programação preliminar encontra-se disponibilizada no sítio do



## TORNE SUA ROTINA 100% MAIS PRÁTICA

Basta um clique para você ter acesso às funções.

- **Laudos:** laudo personalizado com captura de imagens, laudo concomitante, laudo complementar, laudo com data prometida e/ou prioridades.
- **Financeiro Gerencial:** indica o número de laudos produzidos, status da fatura e respectivo lote de cobrança, e a previsão do contas a receber destas lotes, além do controle de pagamento de particulares - integrado ao contas a pagar/receber/caixa.
- **Estatísticas:** listagem de exames por convênio/médicos; produtividade de patologistas, macroscopistas, citologistas; status da requisição, quanto tempo em processo; ocorrência de determinada patologia em determinado período.
- **Segurança:** envia laudo criptografado por e-mail, permite senhas individuais com níveis de permissão de acesso, permite auditoria/restrimento do exame.

Informações 47 3422-6700 | [www.mederis.com.br](http://www.mederis.com.br)

**Mederis**  
Instituto para medicina diagnóstica

Congresso e, sob a forma de minissimpósios ou mesa redonda, estes temas serão abordados: *Limitação da necropsia para formação do patologista: a baixa frequência pode ser conciliada com o ensino do residente?; Renovação do papel do patologista na equipe médica; Atualização do conteúdo programático da residência médica em patologia; Formação ética e atuação do patologista na gestão laboratorial.*

A realização desta atividade será um momento excelente para que possamos juntos, não só com os preceptores/coordenadores e residentes, conversarmos e discutirmos sobre os problemas que afetam os programas de residência médica, e trocar ensinamentos, experiências e vivências com o objetivo de qualificarmos cada vez mais esta importante etapa na formação dos novos patologistas.

Lembramos, ainda, que já está dis-

ponibilizado no sítio da Sociedade Brasileira de Patologia ([www.sbp.org.br](http://www.sbp.org.br)) o link para divulgação e cadastro das Ligas de Patologia. Elas, certamente, irão promover uma maior aproximação dos alunos com a Patologia, dando oportunidade aos alunos de conhecerem a nossa especialidade, saber da abrangência de oportunidades de trabalho que a nossa especialidade oferece como, da possibilidade de ser um pesquisador ou, ao emitir laudos anatomopatológicos, diagnosticar e participar das condutas terapêuticas aplicadas aos pacientes.

Ainda, toda e qualquer sugestão que objetive a aproximação do aluno com a Patologia será sempre muito bem vinda e tais sugestões poderão ser divulgadas nesse espaço.

**Myriam Dumas Kahn**

Departamento de Ensino

As Ligas de Patologia certamente irão promover maior aproximação dos alunos, dando oportunidade de conhecerem a abrangência da especialidade



**AOTEC**

Representante Exclusivo Ciências Biológicas

Solução completa para Anatomia Patológica.

**Leica**  
MICROSYSTEMS

**NOVOCASTRA**  
SCIENCE



Aotec Instrumentos Científicos Ltda.  
Rua Alonso Celso, 1244  
04119-061 • São Paulo • SP

Tel.: + 55 11 2764.2411  
Fax: + 55 11 2764.2400  
Website: [www.aotec.com.br](http://www.aotec.com.br)

# Momento ímpar para o intercâmbio

Grade científica com 46 atividades garantirá uma troca estimulante de informações e contatos para especialistas de toda a América Latina

A SBP foi fundada em 5 de agosto de 1954, durante o Seminário Brasileiro de Anatomia Patológica em Curitiba (PR), com o nome inicial de "Sociedade Brasileira de Patologistas". O I Congresso Brasileiro de Patologia ocorreu em 1956 e, desde então, é realizado a cada dois anos.

Pela segunda vez na sua história, a Sociedade Brasileira de Patologia (SBP) se une à Sociedade Latino-Americana de Patologia (SLAP) para realizar, em conjunto, o principal evento científico das duas entidades. O primeiro Congresso de Patologia SBP/SLAP ocorreu em 1987, em Salvador (BA), e foi uma experiência positiva. Agora em 2011, em Maceió (AL), este reencontro está propiciando a elaboração de um Programa Científico com grande número de especialistas altamente reconhecidos no Continente

Latino-Americano, nas diversas subáreas da Patologia. Participarão como palestrantes 53 convidados estrangeiros e 56 brasileiros.

Um reflexo desta reunião de especialistas são os "Companion meetings (CM)", uma bem-sucedida tradição nos Congressos da Academia Americana e Canadense de Patologia (USCAP), que ocorrerão pela primeira vez no XXVIII Congresso Brasileiro e Latinoamericano de Patologia. Nos CMs, os grupos de especialistas brasileiros e demais latinoamericanos dedicados à Ginecopatologia, Uropatologia, Hematopatologia, Patologia Hepática, Patologia de Cabeça e Pescoço e Moléstias Infecciosas apresentarão temas que expressam suas experiências nas respectivas áreas.

Entretanto, não só nos CMs, mas em todas as atividades do Congresso

(cursos longos e curtos, simpósios e seminários de lâminas), o trabalho conjunto das duas Sociedades permitiu a elaboração de um programa que prima pelo compartilhamento de experiências. Com uma grade científica contendo 46 atividades envolvendo as especialidades na área de Patologia, o XXVIII Congresso de Patologia SBP/SLAP promoverá a atualização e troca de conhecimentos científicos na área de Patologia, favorecendo médicos patologistas, pesquisadores, graduandos, residentes e pós-graduandos. Além disso, esta reunião de Sociedades propiciará um momento ímpar e altamente estimulante para contatos entre pesquisadores do Continente Latino-Americano.

Albino Altomari

Vice-Presidente para Assuntos Acadêmicos da SBP

## Decloaking Chamber Pro

### • Painel Pressurizada Digital



- Melhor resultado na recuperação antigênica
- Coloração melhor e mais uniforme
- Não ferve e não danifica o tecido
- Reduz falsos negativos
- Uso como banho maria ou painel de pressão
- Alta capacidade: 112 lâminas
- 4 cubas de 250ml com tampões iguais ou 4 diferentes

**(Erviegas)**

Tel (11) 5034.2227 - Fax (11) 5034.2228 - comercial@erviegas.com.br

### Recuperação Antigênica (pressão + calor)

### • Tampão de Recuperação Universal



- Elimina o uso de múltiplos tampões
- Elimina problemas com diferentes pH, substituindo tampões de pH 6, 8 e 9.
- Aumenta em 2 a 3 vezes a diluição do anticorpo em relação ao tampão citrato.
- Atóxico, não inflamável, inodoro.

**BIOCARE**  
MEDICAL

# Do início

Desenvolvida a partir do século XVI, a patologia foi tema de estudo de grandes médicos europeus

(Adaptação de trabalho do  
Dr. Maurício Sérgio Brasil [leita])

“Ramo da medicina que se ocupa da natureza e das modificações produzidas no organismo por doença”. Esta é a definição do dicionário Aurélio para o termo “patologia”. Mas até chegar a esse significado, a especialidade passou por várias fases. O início delas, por volta do século XVI, se deu quando o médico francês Jean Fernel (1497-1558) criou os termos “fisiologia” e “patologia”, de acordo com o livro *Prelúdio para uma história-ciência e tecnologia no Brasil*, lançado em 2004 pela Editora da Universidade de São Paulo (Edusp).

De acordo com a Organização Mundial de Saúde (OMS), o “estado de saúde” está relacionado ao bem



Médico francês Jean Fernel (1497-1558)

estar físico, mental e social do homem. Etimologicamente, a palavra “patologia” é designada pelo grego “pathos”, que significa sofrimento, doença; e “logia”, equivalente a estudo. Em linguagem conceitual, a especialidade é o ramo da ciência que estuda as alterações morfológicas e fisiológicas dos estados de saúde.

Segundo material disponível no

site do Departamento de Estomatologia da Faculdade de Odontologia da USP (FOUSP), o desenvolvimento da especialidade está dividido em fases relacionadas à descoberta da fisiologia, histologia e bioquímica. Atualmente, sabe-se que o crescimento das pesquisas patológicas aconteceram em paralelo ao desenvolvimento de estudos sobre a hidrodinâmica corpórea, observações sobre os movimentos e as alterações qualitativas e quantitativas dos vários líquidos do corpo em estados de doença ou de saúde.

Da Idade Antiga até o final da Idade Médica – século XV, aproximadamente – iniciaram-se os mecanismos para explicar a origem das doenças. Naquela época, denominada fase Humoral, a sociedade acreditava que os deuses tinham o poder de controlar o desequilíbrio ou restituir a normalidade do organismo por meio dos líquidos corporais, como a água e o sangue. Já no período Orgânico, do século XV ao XVI, a prioridade foi o estudo sobre a anatomia. A observação dos órgãos do corpo era feita principalmente por meio de atividades de necropsia e autópsia (continua).

Leia a segunda parte deste texto na próxima edição

## Scanners Panoramic

Excelente qualidade ótica

Alta velocidade de digitalização

Capacidade flexível de processamento

Opção de Fluorescência



BIOMGEN

A solução está nos detalhes.



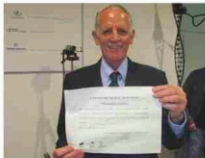


Foto: Arquivo pessoal

## Professor Marcello Franco é homenageado em Portugal

Durante as comemorações do Dia do IPATIMUP (Instituto de Patologia e Imunologia Molecular da Universidade do Porto), em 23 de abril, em Portugal, o nefropatologista, professor Marcello Franco, foi o homenageado. Ele recebeu o título de Cidadão Honorário do Porto "Cidade da Ciência", como reconhecimento pela sua dedicação ao intercâmbio científico entre Brasil e Portugal.

Desde janeiro de 2005, a Câmara Municipal do Porto, por meio da Fundação Porto Social, promove o projeto "Porto Cidade de Ciência", que visa a divulgação de Ciência para promoção da cultura científica nos cidadãos. Este ano, o IPATIMUP dedicou as comemorações aos profissionais brasileiros que têm possibilitado as inúmeras colaborações entre o Instituto e o Brasil, especialmente nas áreas de anatomia patológica e genética populacional.

## 'Revistão' em Águas de São Pedro

Paralelo à Reunião Fativa da Associação dos Patologistas do Estado de São Paulo (APESP), de 25 a 27 de março em Águas de São Pedro (SP), o 'Revistão' reuniu aproximadamente 60 especialistas do Paraná, Rio Grande do Norte, Bahia e Minas Gerais, e o presidente da Sociedade Brasileira de Patologia (SBP), Carlos Renato Melo.

Nos dois primeiros dias, foi apresentada uma revisão dos artigos mais relevantes publicados em 2010 em diferentes especialidades: Uropatologia, Hematopatologia, Ginecopatologia, Cabeça e Pescoço e Imuno-histoquímica. No encerramento foram apresentados "Casos da Internet".

"Usualmente, o apresentador revisa de 10 a 15 publicações distintas e seleciona aproximadamente 20 artigos cien-

tíficos, apresentando os principais dados de cada um em forma de PowerPoint", explica o presidente da SBP.

Durante a última Reunião, foi eleita a nova diretoria da APESP, do biênio 2010-2012: Ricardo Macareno, presidente; Carlos Camilo Neto, vice-presidente; Flavio de Oliveira Lima, secretário executivo e diretor de defesa profissional; Emilio Pereira, secretário; Renato Lima Moraes Jr., tesoureiro; e Maria Aparecida Domingues, 2ª tesoureira. O encontro seguinte foi realizado entre os dias 13 e 14 de maio, no Hotel Nacional Inn, em Campinas (SP). O professor de Patologia e diretor da divisão de Hematopatologia da Universidade de Pittsburg (EUA), Dr. Steven H. Swerdlow, MD, esteve presente na ocasião.



Foto: Divulgação APESP

'Revistão' em Águas de São Pedro (SP) reuniu aproximadamente 60 especialistas brasileiros

## Revista eletrônica rene artigos científicos para a especialidade

Publicar artigos científicos originais, estudos clínicos ou experimentais, e relatos de casos que contribuam para o desenvolvimento das habilidades de raciocínio clínico, métodos diagnósticos, manejo, classificação e tratamento de doenças, é o objetivo da *Autopsy and Case Reports*, revista eletrônica editada pelo Hospital Universitário da Universidade de São Paulo (HU-USP).

Lançada no dia 31 de março, a publicação reúne artigos, em português

ou inglês, em sistema de avaliação pelos pares (*double blind review*), preferencialmente relacionados a autópsias acadêmicas e/ou correlação clinicopatológica-radiológica, com excelente documentação de imagens. Com periodicidade trimestral, a revista deverá ser inserida em Bases de Dados de indexação bibliográfica.

Para construção e gestão da publicação eletrônica, utiliza-se o Sistema

Eletrônico de Editoração de Revistas, sistema de código aberto customizado a partir do *Open Journal Systems* (OJS), produzido pelo *Public Knowledge Project* (PKP) da *University of British Columbia* (Canadá). No Brasil, é gerenciado pelo Instituto Brasileiro de Informação em Ciência e Tecnologia (IBICT), do Ministério da Ciência e Tecnologia. Acesse o conteúdo da revista no site [www.autopsysandcasereports.org](http://www.autopsysandcasereports.org)

## Encontro de especialistas

Mais de 4 mil patologistas participaram do 200º encontro anual da Academia Norte-Americana e Canadense de Patologia (USCAP, em inglês), realizado em San Antonio (EUA) entre os dias 26 de fevereiro e 4 de março. Após os Estados Unidos e Japão, com 87 participantes, Brasil e México foram os países com mais congressistas; 66. A Espanha foi representada por 57 profissionais.

Na ocasião, foram demonstrados 1960 abstracts em patologia diagnóstica e molecular e houve a premiação aos 10 melhores trabalhos apresentados. A programação foi composta por um curso longo, um curso curto, seis cursos especiais enfatizando patologia molecular, 26 *Companion Meeting* das várias sociedades presentes, duas conferências magnas e 19 conferências noturnas das especialidades.

Segundo o diretor de relações internacionais da Sociedade Brasileira de Patologia (SBP), Marcello Fabiano de Franco, congressos da USCAP possibilitam o convívio com os mais importantes patologistas do mundo, e são uma oportunidade única de atualização em todas as áreas da patologia.

**Nota do editor:** as informações são baseadas na ata sobre o congresso elaborada pelo secretário-tesoureiro e vice-presidente executivo da USCAP, Fred Silva.

- Com o objetivo de elevar o número de graduados na especialidade, a Sociedade Brasileira de Patologia (SBP) tem apoiado a criação das Ligas de Patologia nas universidades. Para incentivar a ação, há um link para divulgação e cadastro no site da SBP ([www.sbp.org.br](http://www.sbp.org.br)) que irá valer para o ano vigente. Segundo a diretora do Departamento de Ensino da SBP, Myriam Hahn, a Sociedade acredita que qualquer iniciativa promovendo a aproximação dos alunos com a Patologia é muito importante e abre espaço para receber suas sugestões.
- Pesquisa da Agência Nacional de Saúde Suplementar (ANS) revela que em 2010 havia aproximadamente 45,6 milhões de beneficiários de planos de assistência médica. Este número representa aumento de 8,7% em relação ao mesmo mês do ano anterior. Segundo a edição de março do Caderno de Informação da Saúde Suplementar, é o maior crescimento anual observado desde 2000. Ainda de acordo com a publicação, a receita das operadoras médico-hospitalares de 2010 foi de R\$ 73,1 bilhões, enquanto as despesas assistenciais foram de R\$ 57,6 bilhões.
- Consultórios, hospitais, postos de saúde, ambulatórios e policlínicas, são foco do novo manual de fiscalização do Conselho Federal de Medicina (CFM), em desenvolvimento pela Comissão do Departamento de Fiscalização sob coordenação do 3º vice-presidente do CFM, Emmanuel Fortes, com o apoio das sociedades de especialidades.
- O Conselho pretende verificar se os estabelecimentos possuem equipamentos, instrumentos e equipe adequados para oferecer atendimento de qualidade aos pacientes. Até o final de 2011, o CFM pretende incluir outros serviços médicos como centros de ensino (hospitais e ambulatórios de apoio), pronto-atendimentos, emergências, serviços de apoio diagnóstico e institutos médico-legais.

## Regionais

- Com o tema "Responsabilidade Social", o desembargador Jaime Luiz Vi-Flores, presidente da 6ª Câmara de Direito Civil do Tribunal de Justiça do Estado de Santa Catarina, ministrou palestra na primeira reunião do ano da Associação dos Patologistas de Santa Catarina (APESC), realizada no dia 16 de abril, no Hotel Costa Norte Ponta das Canas, em Florianópolis (SC). Segundo o presidente da APESC, Dr. Gianfranco Luigi Colombelli, inicialmente estão programados cinco encontros de Patologia no estado. A próxima reunião está agendada para o dia 11 de junho, também na capital catarinense.



90 mil títulos, atendimento personalizado e um amplo acervo de livros técnicos esperam por você!

LIVRARIA MARTINS FONTES

Av. Paulista, 509 - T 11 2167 9900  
[amachado@martinsfontespaulista.com.br](mailto:amachado@martinsfontespaulista.com.br)

R. Dr. Vila Nova, 309 - T 11 3539 2080  
[esantos@martinsfontespaulista.com.br](mailto:esantos@martinsfontespaulista.com.br)

Ou compre pelo site: [martinsfontespaulista.com.br](http://martinsfontespaulista.com.br)

## Paralisação nacional

No "Dia Mundial da Saúde" (07 de abril), a Associação Médica Brasileira (AMB), o Conselho Federal de Medicina (CFM) e a Federação Nacional dos Médicos (FENAM), mobilizaram associações, conselhos, sindicatos e sociedades de especialidades em prol do "Dia Nacional de Paralisação do Atendimento aos Planos de Saúde".

Para reivindicar reajustes nos honorários médicos, regularização dos contratos conforme a Resolução ANS Nº 71/2004 e criar projeto de lei que regule a relação entre médicos e planos de saúde, o protesto suspendeu consultas e procedimentos eletivos de pacientes conveniados a planos e seguros de saúde, agendando-os para data oportuna. Exceto atendimentos de urgência e emergência.

Segundo o vice-presidente para Assun-ção dos Profissionais da SBP, Carlos Albertodefasagens dos honorários médicos, com Ramos, os objetivos foram atingidos com gelados há praticamente sete anos." Em alta adesão ao movimento, demonstrando a surpreendente união da classe médica em um País de dimensões continentais. "Cremos ter avisado as operadoras."

Para Ramos, além da satisfação de observar que a classe médica pode se unir para defender o melhor atendimento à população, houve a oportunidade de representar os patologistas brasileiros junto às entidades de classe (CFM, AMB e FENAM).

Em nota, a Associação Brasileira de Medicina de Grupo (Abrameg) esclareceu que não intervêm na remuneração a prestadores de serviços – médicos, hospitais ou laboratórios e, consequentemente, não participa das decisões sobre remuneração desses serviços entre prestadores e operadoras de planos de saúde, consolidada em contrato. Ainda de acordo com a Abrameg, é livre a negociação entre as partes sobre os serviços a serem prestados e o movimento é aceitável, desde que não prejudique o atendimento aos beneficiários dos planos de saúde.

Para Ramos, o protesto mudará os rumos das negociações com os planos de saúde. "As operadoras deverão corrigir os erros do CFM. Já está prevista a realização de uma audiência pública na Câmara dos Deputados com o objetivo de discutir o tema e encontrar uma solução."



Médicos em frente à Catedral da Sé, no centro de São Paulo (SP), durante paralisação nacional

## Agenda

• *IV Course on Recent Advances in Oncologic Surgical Pathology*, 13-14 de junho, Udine, Itália. [www.siapec.it](http://www.siapec.it)

• *2011 Summer Pathology Conference, Florida Society of Pathology*, 9-10 de julho, Key Biscayne, Florida (EUA). [www.flpath.org/](http://www.flpath.org/)

• *Postgraduate course – Lung, pleural & mediastinal diseases*, Part 1: 11-12 de julho; Part 2: 13-15 de julho; Part 3: 15-16 de julho, Graz, Austria. [www.medunigraz.at](http://www.medunigraz.at)

• *8th Annual Stars in the Mountains Pathology Seminar*, 15-17 de julho, Vail, Colorado, EUA. [www.cscpweb.org](http://www.cscpweb.org)

• *Pathology Update: State-of-the-art Diagnostic Approaches to Surgical Pathology*, 18-22 de julho, Chicago, EUA. [www.ascp.org](http://www.ascp.org)

• *Diagnostic Pathology Seminar*, 24-29 de julho, Jackson Hole, WY, EUA. [www.uscap.org](http://www.uscap.org)

• *2nd Annual Papanicolaou Tutorial on Diagnostic Cytopathology 2011*, 28-29 de julho, New York, EUA. [www.cornellpathology.org](http://www.cornellpathology.org)

• *34th Annual Postgraduate Medicine Course-Renal Biopsy in Medical Diseases of the Kidneys*, 3-6 de agosto, New York, EUA. <http://register.columbiaicme.org>

Para saber mais datas, consulte a seção de eventos em [www.sbp.org.br](http://www.sbp.org.br)